

Tytuł: Wcale mi go nie szkoda

Autor: Szczepan Wesołowski

System: Zew Cthulhu 7ed, Nowy York 1921 rok. (opis statystyk z podręcznikiem w języku polskim, ze względu na brak polskiej edycji podręcznika w momencie pisania scenariusza)

Sugerowana ilość graczy 3-5 +mistrz gry

Przewidziany czas gry: 3-4h (podczas testu wychodziło maksymalnie do 5h z nowymi graczami, tłumaczeniem zasad i przygotowanymi wcześniej postaciami)

## Spis treści

Wprowadzenie.....	3
Tajemnica Strażnika .....	3
Przygotowanie do rozgrywki.....	4
Rozgrywka: rozpoczęcie śledztwa dzień 1.....	4
Lokacja 1: wprowadzenie .....	4
Pomoc 1.....	4
Lokacja 2: Nowojorska Biblioteka Publiczna .....	4
Pomoc 2.....	5
Lokacja 3: Dom Pani Kosowski .....	5
Lokacja 4 Przystań dla sierot.....	6
Lokacja 5: Teatr „Broadway” .....	6
Relacje pracowników teatru .....	6
Mi Go Grzyby z Yuggoth - statystyki:.....	8
Rozgrywka: zagadka w fiolecie dzień 2.....	8
Lokacja 2': Nowojorska Biblioteka Publiczna .....	8
Pomoc 3.....	8
Pomoc 4.....	9
Lokacja 6: Uniwersytet Columbia.....	9
Karabin elektryczny - statystyki:.....	9
Projektor mgły (uszkodzony) - statystyki: .....	10
Martin Callaway, pomocnik obcych - statystyki.....	10
Lokacja 7: Siedziba profesora Martina Callaway'a.....	10
Pomoc 5.....	10
Lokacja 8: Szpital Psychiatryczny stanu Nowy Jork.....	12
Zakończenie .....	13
Pomoc 6.....	14
Spis pomocy do wycięcia.....	15

## Wprowadzenie

Scenariusz jest przeznaczony do dowolnej liczby graczy (zalecany 3-5) zależnie od umiejętności strażnika tajemnic i badaczy. Rozgrywka ma miejsce w Nowym Yorku wrzesień 1921. W krótkim czasie dochodzi do serii tajemniczych morderstw. Badacze zostaną uwikłani lub poproszeni o rozwiązanie zagadki. Kto stoi za brutalnymi morderstwami wspomnianych ludzi? Fragmenty *kursywą* należy przeczytać / sparafrazować.

## Tajemnica Strażnika

Nowy Jork coraz częściej odwiedzać zaczęły Mi Go. Ci insektoidalni naukowcy pragną zinfiltrować środowisko ludzi oraz zebrać informacje na temat funkcjonowania organizmu człowieka. Obcy będą chcieli pozyskać 5 ludzkich mózgow. Technologia jaką dysponują pozwala na bezpieczne wyjęcie zawartości czaszki, jak i transport w przestrzeni kosmicznej. Po więcej informacji odsyłam do podręcznika głównego siódmej edycji. Mi Go chcą zbadać działanie sztuki Król w Żółci na ludzki mózg. Dlatego ich celem staną się trzej pracownicy teatru Broadway, którzy przeczytali pierwszy akt dzieła. Młody scenograf Thomas Gram, oraz aktorzy Luna Sanderson i Deryl Nutter. Istoty, w przypadku nakrycia na prowadzeniu eksperymentu będą chciały uciec. Mogą okazać agresję, jednak tylko w sytuacji gdy mają przewagę.

Martin Callaway były wykładowca uniwersytetu Collumbia kontaktuje się z istotami. Podczas prowadzenia badań w Himalajach odkrył nowy gatunek grzyba który okazał się formą przetrwalnikową istot z Yuggoth. Opisał nowy gatunek, jednak zataił najważniejsze informacje. Służy obcym w nadziei na uratowanie umysłu przyjaciela i dawnego pracownika. Malcolm Peabody pomocnik profesora postradał zmysły gdy okazało się, iż grzyby które razem badali posiadają świadomość, a nawet mogą kontaktować się z ludźmi telepatycznie.

Drugi cel szalonego naukowca to stanie się jednym z pierwszych ludzi którzy wyruszą w kosmos, wraz z obcymi. Starzec zrobi wszystko co w jego mocy aby tego dokonać. Posiada maszynę obniżającą temperaturę całego miasta, umieszczoną na dachu budynku w którym mieszka. Niższa temperatura umożliwia swobodną pracę naukowcom z Yuggoth.

Rok wcześniej profesor chciał samemu dostarczyć w okolice Himalajów niezbędne materiały, jednak brakowało mu umiejętności. Próba ekstrakcji mózgu i przetransportowania go nie powiodła się. Doszło do nieumyślnego spowodowania śmierci. Druga część **pomocy 2**. (mało istotne)

Celem badaczy jest ocalenie jak największej liczby postaci i rozwiązanie śledztwa. Niezależnie od tego czy gracze rozwiążą zagadkę po pięciu dniach morderstwa ustana.

## Przygotowanie do rozgrywki

Scenariusz może być kolejną przygodą, lub jednostrzałówką. Badacze powinni stworzyć zespół, który zbada sprawę i jeśli to możliwe zapobiegnie kolejnym morderstwom.

*5 wrzesień 1921 rok. Nowy York ruchliwe ulice przecinają konwoje Fordów T. W gazetach opisali właśnie drugie niecodzienne morderstwo. Mało znany pracownik teatru Broadway został znaleziony martwy na scenie.*

## Rozgrywka: rozpoczęcie śledztwa dzień 1

### Lokacja 1: wprowadzenie

Wprowadzenie może rozgrywać się w dowolnej lokacji.

Przykładowe wątki:

**Grupa detektywów / sekretne towarzystwo wynajętych do zbadania sprawy, śmierć bliskiej osoby, podjęcie się znalezienia mordercy**

(05.09.1921r.) Do bohaterów fatyguje się kierownik teatru Broadway Isaac Limb. Oznajmia że obawia się o życie swoich artystów. Ma przecucie, iż kolejne morderstwa będą dotyczyły jego środowiska. Prosi o dyskrecję i nie powoływanie się na jego nazwisko poza murami teatru. Postać należy odegrać tak by wywołać podejrzliwość wśród badaczy. Proponuje 40\$ nagrody za rozwiązanie śledztwa (dla każdego z badaczy).

Jeśli któryś z graczy zechce się targować powinien **wykonać test na jedną z umiejętności interpersonalnych.**

### Pomoc 1

*Kierownik teatru zleca wam rozwiązanie sprawy tajemniczego morderstwa. Siedemnastoletni chłopiec zajmujący się oprawą sceniczną został znaleziony martwy na scenie z rozplataną głową, dwa dni temu.(03.09.1921r.) Podobno znalazła go jedna ze sprzątaczek Maria Kosowski, mieszkająca na 26/17 Keep's Bay. Śledztwo otworzyła Nowojorska policja, jednak jak dotąd nie znaleziono sprawców. Dostajecie zaliczkę w wysokości połowy obiecaney kwoty.*

Przeznacz badaczom **Pomoc 1**. Po zapoznaniu się z zawartością pozwól by ustalili plan działania. Zależnie od sytuacji przedstaw lokację 2,3,4,5

**Wskazówka:** Lokacje mogą zostać opisane dowolnie. Skup się także na dźwiękach i zapachach, jakie można doświadczyć w konkretnym miejscu. Jeśli gracze wpadną na pomysł inny niż zaproponowane, należy dostosować się do ich wyboru opisując kolejne lokacje lub naprowadzić na miejsca opisane w przygodzie.

### Lokacja 2: Nowojorska Biblioteka Publiczna

Biblioteka główna to duży budynek ogłuszający marmurową białą ścian i kolumn które go tworzą. Z zewnątrz przypomina Panteon.

*Bibliotekarz to stary Pan Henry Akerman. Wysoki i przeraźliwie szczupły mężczyzna około pięćdziesiątki. Siwe włosy, łysina, ciemnobrązowe poważne oczy. Ubrany w białą koszulę i starą brązową kamizelkę. Roztacza dokoła zapach mentolowej maści rozgrzewającej.*

Henry będzie współpracował z badaczami na podstawie zdania **testu na WYG lub zamożność**. Bibliotekarz jest osobą flegmatyczną i niechętną, poziom tego zachowania będzie określony wynikiem wspomnianego testu.

Aby znaleźć informacje na temat morderstwa i innych podobnych incydentów z przeszłości badacze wykonują **test korzystania z biblioteki**. Jeśli gracze przekonają do siebie starego bibliotekarza ten pomoże im szukać istotnych informacji **dodaj kość premią do rzutu korzystania z biblioteki**.

Sukces - podaj graczom **Pomoc 2**

#### **Pomoc 2**

*04.09.1921r. (wycinek z gazety)*

*Wczesnym rankiem trzeciego września znaleziono zwłoki siedemnastoletniego Thomasa Gram'a młodego mistrza scenografii. Ciało zostało odkryte przez sprzątaczkę w głównym teatrze Broadway. Makabryczny mord został wykonany trudnym do zidentyfikowania narzędziem. Głowa ofiary została rozcięta na pół, a wnętrze jej usunięte. Policja rozpoczęła śledztwo i zapewnia że jest na tropie sprawcy.*

*17.05.1920r. (wycinek z gazety)*

*Jeden z taksówkarzy New York City zakończył pracę na zawsze. Zwłoki Kennego Ach'a zostały znalezione w salonie jego małego mieszkania. Morderstwo dokonano w makabryczny sposób. Ofiara została najpierw zatruta. Następnie głowę taksówkarza rozcięto i wyczyszczono jej zawartość. Policja nie komentuje zdarzenia.*

### **Lokacja 3: Dom Pani Kosowski**

Jeśli gracze zdecydują odwiedzić dom sprzątaczkę będą musieli skierować się na obrzeża miasta do biedniejszej dzielnicy **Keep's Bay**.

**Wskazówka:** Pamiętaj by w związku sposób opisać podróż i wygląd tej mniej zamożnej części miasta.

*Pani Kosowski jest pulchną i serdeczną kobietą około czterdziestki. A jej nieduże mieszkanie, choć wyposażone w niepasujące do siebie zestawy mebli jest czyste i przytulne.*

Będzie współpracowała. Wspomnienie tego co zastała w teatrze przywoła uczucie rozpacz nad młodym chłopakiem. Badacze będą musieli wykonać **adekwatny test** na to by ją uspokoić. Jeśli uzyska sukces, sprzątaczką opanuje się i opowie całą historię.

*Kiedy weszłam do Sali ciało chłopca rozwleczone było na jednym ze stolów, na samym środku sceny. Kończyny odrzucone od tułowia, jak u zużytej marionetki. Przerazona tym, co mogę zobaczyć, podeszłam bliżej. Ale to co... nikt, nikt nie zasługuje na coś takiego. Otwarta czaszka, jakby ktoś maczetą odciął górną część arbuza. Puste spojrzenie wryte prosto we mnie z nadal mocno rozwartymi powiekami i ustami. Stałam nad jego głową widząc dokładnie to, co musiał widzieć oprawca.*

Pani Kosowski z trudem odpowie na dodatkowe pytania. Z całego serca chce aby złoczyńca nie skrzywdził już nikogo więcej.

## Lokacja 4 Przystłek dla sierot

Jeśli badacze będą chcieli dowiedzieć się czegoś więcej na temat Thomasa Gram'a, zostaną odesłani tutaj. Jest to miejsce w którym sieroty Nowego Jorku, jeśli mają szczęście mogą przebywać do osiągnięcia dorosłości.

*Badaczy wita siostra "Hildi" Hildegarda Pease. Jest to otyłą kobieta około 35 lat o życzliwym usposobieniu. Jej zachowanie pokazuje całkowite oddanie Bogu. Jest dość wymagająca i szorstka w stosunku do swoich podopiecznych, jednak bardzo się o nich troszczy.*

Badacze mogą porozmawiać z 9 letnim Timem, który był najlepszym kolegą ofiary. Chłopcy traktowali się prawie jak bracia. Wszystkie osoby będą wypowiadały się przyjaźnie o zamordowanym chłopcu.

## Lokacja 5: Teatr „Broadway”

Teatr Broadway cieszy się dużą popularnością. Codziennie wieczorem odbywają się przedstawienia, dlatego miejsce zbrodni zostało bardzo szybko uprzątnięte. Okazały kanciasty budynek przylega do ruchliwej ulicy. W środku przepych i elegancja. Główny hol prowadzi do sali teatralnej na około 500 osób. Na pierwszym piętrze znajduje się siedziba dyrektora wraz z sekretariatem. Reszta pomieszczeń należy dostosować zależnie od pomysłu na sceny w tym miejscu. Rozmowa z Panią Kosowski będzie wyglądała podobnie jak w sytuacji odwiedzenia jej w mieszkaniu. Rozmowy z bileterami, ochroną aktorami, dyrektorem, odegraj jako przejętych tym co się stało.

## Relacje pracowników teatru

**Thomas Gram** - Dobry pracownik, polecony dyrektorowi teatru na jednym ze spotkań śmietanki towarzyskiej. Rozpoczął pracę w teatrze jako osoba przygotowująca rekwizyty i

elementy scenografii na żądanie reżyserów. Był miłym chłopcem, lubianym przez resztę pracowników teatru. W przyszłości chciał zostać aktorem.

**Luna Sanderson** - Wzbijająca się gwiazda teatru. Odkryła talent Thomasa i pomagała w dopracowaniu warsztatu aktorskiego. Miała romans z Derylem Nutter'em, jednak teraz są partnerami wyłącznie na scenie.

**Deryl Nutter** - Zazdrosny o czas który razem spędzali Luna i Thomas. Nadal ma słabość do pięknej aktorki. Wkrótce jego żona urodzi dziecko.

**Izaak Limb** - Dyrektor teatru, troszczący się o pracowników. Podobno ma niedokończone sprawy w półświatku mafijnym.

## W teatrze:

Badacze mogą być świadkami sceny pocałunku odgrywanej przez Lunę i Deryla. Zaliczenia **testu psychologii** pozwala określić badaczowi że to co widział nie miało charakteru czysto zawodowego.

## Wskazówka:

[Sztuki i musicale w 1921r:  
"Daddy's Gone A-Huntng",  
"Don Juan"(05.09.1921),  
"Get Together"(03.09.1921)]

**Jeśli gracze udadzą się do tej lokacji jako pierwszej** - pod koniec dnia usłyszą o kolejnym morderstwie poprzez posłańca wysłanego od dyrektora teatru. Będą mieli za zadanie zbadać miejsce zbrodni, jeszcze zanim pojawi się tam policja.

## **Miejsce zbrodni**

*Na schodach bocznych sceny leży ciało zgrabnej kobiety. Głowa w miejscu nad oczami jest odkrojona. Dostrzegacie fragment górny czaszki, leży na podłodze przed fotelem pierwszego rzędu., Wygląda jak płytka miseczka. Gałki oczne kobiety skierowane są w dwóch różnych kierunkach, a szczeka opadła bezwiednie. Złota sukienka na ciele ofiary, jest rozdarta w dwóch miejscach. Nad lewym ramieniem ukazując jędrną pierś oraz przy prawej pachwinie, gdzie widoczne są ślady krwi. Prawa dłoń umazana jest jakąś dziwną różowo-fioletową mazią.*

### **Test na poczytalność 1/1k4+1**

#### **Przykładowe testy podczas oględzin ciała:**

#### **Sztuka - dochodzenie, Medycyna, Biologia / Zoologia, Spostrzegawczość**

Badacze otrzymają informacje dodatkowe po uzyskaniu odpowiednich sukcesów.

1. Głowa została spreparowana nieznanym narzędziem.(nie ziemskim)
2. Rana na pachwinie wygląda jak zrobiona przez gigantyczne szczypce.
3. Maż jest jakąś formą grzyba.
4. Otwarte szyby przy sklepieniu sali teatralnej. Ślady na framugach okien jakby ktoś przesuwał po nich liny.

Niepowodzenie lub pech podczas testów może spowodować iż badacze zostawiają własne ślady w miejscu zbrodni a policja zacznie się nimi interesować. Następnie gracze decydują co dalej.

**Jeśli udadzą się tu jako ostatnie miejsce tego dnia** dojdzie do pierwszego zauważenia Mi-Go, możliwe jest wtedy uratowanie aktorki Luny Sanderson.

Krzyk Luny spowoduje zaalarmowanie badaczy.

*Otwieracie drzwi do sali teatralnej. Na scenie widzicie różowo fioletową insektoidalną dwumetrową sylwetkę. Mrowie nieustannie wijących się odnóży. Monstrum podchodzi do wrzeszczącej aktorki trzepocząc nietoperzowymi skrzydłami, które wyrastają z tylnej części karaluchowatego, wydłużonego tułowia. Szczypce znajdujące się z przodu korpusu, przygotowane są do pochycenia ofiary. W miejscu w którym powinna znajdować się głowa poczwary, widnieje bezkształtna talerzowata masa przypominająca fakturą kwiat mniszka lekarskiego. Krzyk przerywa chrzęst dartej sukienki.*

### **Test na poczytalność 1/1k6**

Mi Go będzie chciał zahipnotyzować wszystkich obecnych i pozyskać mózg aktorki. Jeśli zostanie zaatakowany, przez chwilę będzie walczył, po czym ruszy do ucieczki. Zależnie od potoczenia się sytuacji możliwe są 4 rozwiązania:

1. Jeśli wszyscy gracze nie zdadzą **testu POW** przejdź do opisanego jak budzą się z bólem głowy w sali teatru i opis **Miejsce zbrodni**
2. Dojdzie do konfrontacji a Mi Go zabierze aktorkę ze sobą.
3. Dojdzie do konfrontacji, gracze przepłoszą istotę.
4. Dojdzie do konfrontacji, Mi Go zostanie uśmiercony, a ciało potwora zmieni się w fioletową maż.

W każdej sytuacji badacze odkryją niezwykle ślady fioletowej substancji, które zmusza ich do kontaktu z ekspertem w dziedzinie biologii.



## Mi Go Grzyby z Yuggoth - statystyki:

S 50

KON 50

BC 50

ZR 70

INT 65

MOC 65

**Punkty życia:** 10

**Krzepa:** 0

**Dodatkowe obrażenia:** 0

**Punkty Magii:** 13

**Ruch:** 7 / 13 latanie

**Ilość ataków na rundę:** 2

**Rodzaj ataku:** Atak szczypcami.

Mogą próbować unieść w powietrze ofiarę (wielkości podobnej lub mniejszej od siebie), by zrzucić ją z wysokości lub unieść tak wysoko iż płuca eksplodują.

**Walka wręcz (Bijatyka) 45%** (22/9), 1k6 + dodatkowe obrażenia(0)

Może unieść postać o wymiarach podobnych do swoich lub mniejszych.

**Unik 35%** (17/7)

**Pancerz:** Brak, broń ludzka zadaje minimalne obrażenia

**Utrata poczytalności:** 0/1k6

### MOCE SPECJALNE

**Hipnoza:** Mi-Go mogą wpływać na ludzi poprzez zmienne ultra niskie i wysokie częstotliwości, które emitują. Obcy mogą powodować trans u jednego lub wielu ludzi. Ci w odległości 12m muszą zrobić **test MOC** lub zostaną sparaliżowani na jedną akcję. Mi-go mogą telepatycznie porozumiewać się z ludźmi koszt 1 punktu magii na 5 rund. Ludzie mogą zablokować komunikację jeśli wygrają **test przeciwstawny na MOC**.

**Światło pustki:** Tworzy zasłonę dymną 1 zużywając jeden punkt magii na każdy metr sześcienny wytworzonej ciemności. Światło nie jest w stanie uciec z tej pułapki. Ciemność może mieć kształt sfery lub ściany

## Rozgrywka: zagadka w fiolecie dzień 2

Dobrze jeśli badacze pójdą tropem fioletowej substancji. Jeśli tak się nie stanie każdego kolejnego dnia nadal ginąć będą ludzie. Zależnie od ustaleń graczy przenieś fabułę do lokacji 1, 5, 2', 6, 7 lub 8

### Lokacja 2': Nowojorska Biblioteka Publiczna

#### Opis z punktu 2:

Jeżeli badacze będą chcieli odnaleźć informacje o dziwnej istocie lub o fioletowej mazi powinni **wykonać test korzystania z biblioteki. Bibliotekarz może pomóc w poszukiwaniach dodając koszt premiowa.**

1. Jeśli badacz uzyska trudny sukces lub co najmniej dwóch badaczy uzyska sukces, przekaz pomoc 3 i 4
2. Jeśli uzyskany zostanie sukces lub forsowany test się nie powiedzie (dodatkowe komplikacje) przekaz pomoc 3.

#### Pomoc 3

15.03.1915r. (Grzybianka Himalajska klasyfikacja gatunkowa.)

Praca ta opisuje niezwyklej rodzaj grzyba znaleziony w Himalajach. Nowy gatunek, barwy fioletowo różowej, dobrze rozrasta się w zimnym klimacie wewnątrz jaskiń. Grzyby mają właściwości toksyczne oraz powodują halucynacje. Zabrania się spożywania i jakiegokolwiek innego wykorzystania. Gatunek chroniony.

*Profesor Martin Callaway*



#### Pomoc 4

04.09.1917r. (Wycinek z gazety.)

*Profesor Martin Callaway biolog, zakończył prace na Uniwersytecie Columbia. Profesor zajmował się głównie królestwem grzybów i wydał parę prac badawczych z tej dziedziny. Jego największe osiągnięcie to opisanie nieznanego gatunku Grzybianki Himalajskiej.*

*Dziękujemy za pana oddanie, pracownicy i studenci.*

#### Lokacja 6: Uniwersytet Columbia

Trzy, czteropiętrowe budynki w kolorach ceglanej pomarańczy i bieli, w tym instytut biologii. Należy odegrać spotkania i interakcje ze studentami jak i ich mentorami.

Jeśli badacze zapytają o Callaway'a, zostaną pokierowani w stronę pracowni biologicznych w podziemiach instytutu. Profesor Bloom zajmujący stanowisko szukanej osoby, wskaże gdzie można ją spotkać.

*Pracownia Bloom'a czyste miejsce ze szklanymi gablotami, dziwnymi urządzeniami i metalowym stołem na którym znajdują się próbki wypełnione różnymi skrawkami roślin i grzybów*

*Bloom to mężczyzna około czterdziestki. Czarne włosy, oczy zasłonięte goglami, usta maseczką. Ubrany w fartuch laboratoryjny, jego ręce zakrywają ochronne rękawice.*

W trakcie rozmów badacze powinni się dowiedzieć, gdzie można znaleźć Profesora Callaway'a. Mieszka on w jednym z piętrowych budynków niedaleko

hotelu Plaza. Mogą otrzymać jakieś dodatkowe informacje związane z fioletową mazią (Grzybianką Himalajską) Podczas tej rozmowy poproś by badacze wykonali **test psychologii**. Jeśli test się powiedzie, okaże się że rozmówca ukrywa niemiły szczegół dotyczący badań w instytucie biologii. Za czasów Callaway'a, Malcolm Peabody, pomocnik, przez kontakt z toksycznymi odczynnikami postradał zmysły i obecnie przebywa w Szpitalu Psychiatrycznym stanu Nowy Jork.

#### Karabin elektryczny - statystyki:

Jest to przypominająca rurę z okablowaniem srebrna broń z żółtą poruszającą się kulą energii w środkowej części. W tym przypadku zmieniona do użytku ludzkiego, zamontowano spust zwykłej broni ziemskiej. Przed wykonaniem rzutu na trafienie rzuć 1k6. Broń wypala przy rzucie 1-2. W innym przypadku ładunek nie działa i runda użytkownika zostaje stracona. Obrażenia to 1k10 i wynik określa ilość rund w których ofiara dostaje spazmatycznego skurczu jak w przypadku porażenia prądem. Trafiony wiązką elektryczną człowiek musi **wykonać test KON** by utrzymać świadomość, krytyczna porażka skutkuje zawałem serca i śmiercią jeśli nie zostanie udzielona pierwsza pomoc.

Mi Go odnoszą normalne obrażenia od tego typu broni, jednak nie doznają skurczów ze względu na brak elektrycznych połączeń nerwowych.

## Projektor mgły (uszkodzony) - statystyki:

Urządzenie wyglądające jak masa splątanych i połączonych rur, emituje słabo widoczną mgłę o niskiej temperaturze. Badacz może je kontrolować, jeśli odniesie **trudny sukces w teście na INT lub innym pasującym** (wybrany przez ST). Obrażenie od zimna 1k6 bezpośrednio przy samej maszynie jeśli postać znajduje się w stożku zimna, nieskrępowany badacz może uniknąć fali chłodu która rozprzestrzenia się powoli **sukcesem testu unik / ZR**

## Martin Callaway, pomocnik obcych - statystyki

S 30

KON 40

BC 50

ZR 60

INT 80

MOC 60

WYK 90

**Punkty życia:** 9

**Krzepa:** 0

**Dodatkowe obrażenia:** 0

**Punkty Magii:** 12

**Ruch:** 7

**Umiejętności:** Unik 30/15/6, Nauka Biologia 95/47/19, Przekonywanie 70/35/14, Gadanina 50/25/10, Elektryka 40/20/8, Mity Cthulhu 5/2/1, Broń palna Karabin elektryczny 50/25/10 reszta bazowo.

## Lokacja 7: Siedziba profesora

### Martina Callaway'a

*Budynek niewyróżniający się niczym w tym betonowym lesie, podobny do tysiąca innych budynków które tu widzieliście. Jednak przed wejściem można odczuć powiew chłodniejszego powietrza. Chłodniejszego niż w okolicy Mniejszego Manhattanu.*

Dotarcie do miejsca zamieszkania biologa nie powinno stanowić najmniejszego problemu.

*Mężczyzna około 60 lat ubrany w szlafrok poplamiony gdzieśgdzie różnymi kolorami żółci, czerwieni, fioletu i zgnilej zieleni. Przy kostkach umazany dawno już zaschniętym błotem. Zasinienia spowodowane brakiem snu, podkreślają oczy koloru ciemnej zieleni. Cienkie usta przypominają fioletową suszoną śliwkę, a głowę okalają rzadkie siwe włosy sięgające ramion.*

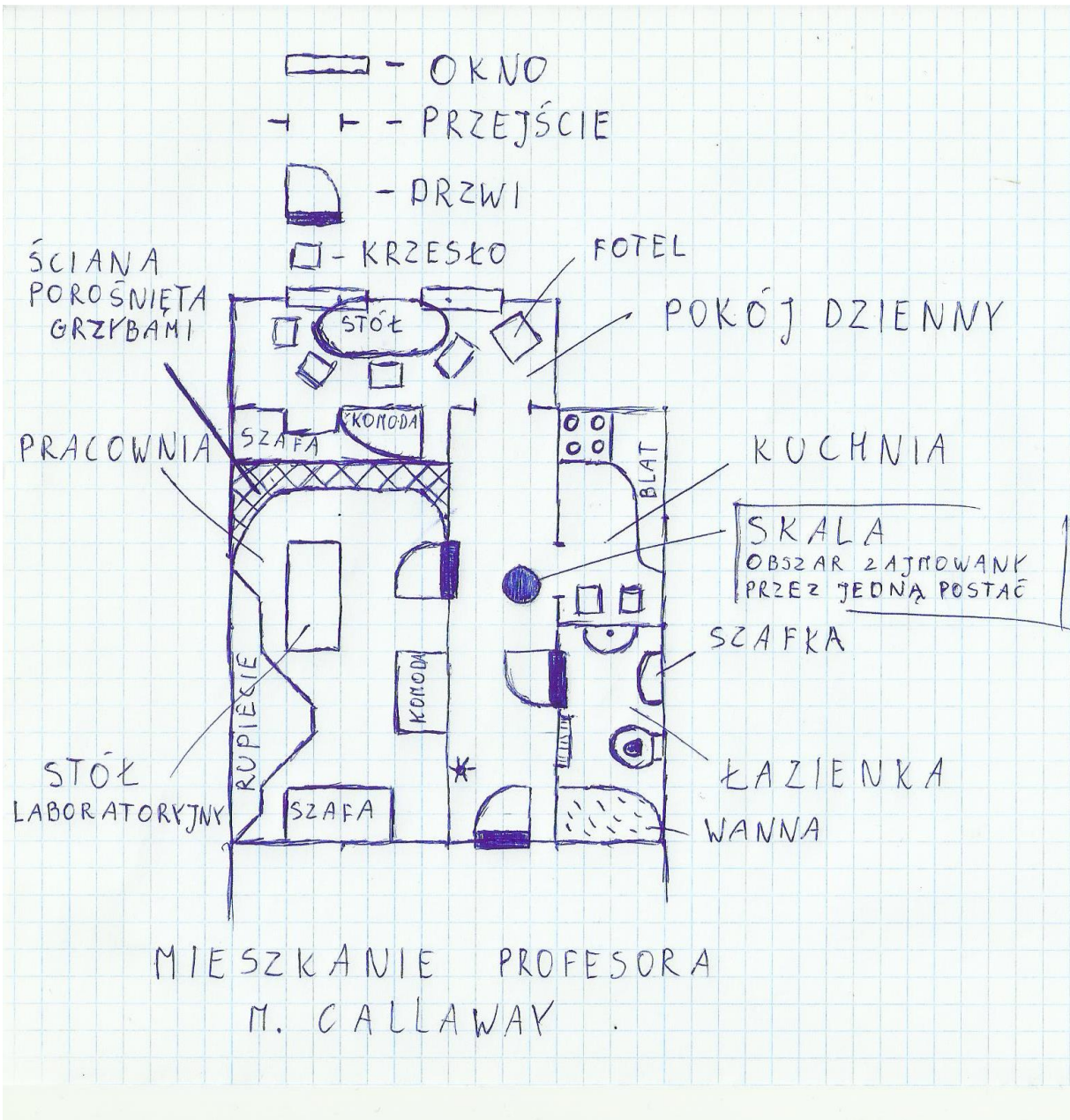
Odegraj rolę profesora jako miłego dziwaka, zakochanego w świecie grzybów. Chętnie odpowiada na pytania badaczy, jednak jeśli zaczną wspominać o dziwnych istotach, będzie próbował obrócić to w żart lub w efekt zatrucia grzybami. Opowie z dumą o trzech wyprawach w Himalaje i o swym znalezisku. Wspomnienie szalonego współpracownika spowoduje wystąpienie grymasu żalu i wstydu na twarzy profesora. Jeśli nakryje badaczy na przeszukiwaniu swojego mieszkania bez wcześniejszej zgody zdenerwuje się i każe wyjść wścibskim badaczom. Jeśli postaci graczy skonfrontują Callaway'a, zacznie się bronić używając **karabinu elektrycznego** lub innej broni.

Jeśli naukowiec zostanie obezwładniony i przesłuchany, wyjawi listę nazwisk osób, które miały zostać spreparowane przez MI Go. Wręcz **pomoc 5** badaczom.

### Pomoc 5

*Ci którzy zostali wybrani, by dostąpić zaszczytu (notatka w dzienniku)*

1. Thomas Gram - scenograf
2. Luna Sanderson - aktorka
3. Deryl Nutter - aktor
4. Malcolm Peabody - pacjent szpitala
5. Martin Callaway - profesor





## Mieszkanie Callaway'a

Średniej wielkości mieszkanie posiada niedużą kuchnię i łazienkę, pokój gościnny, pracownię. Wystrój lokum jest prosty, klasyczny dla samotnego naukowca. Podłogi są brudne od różnego rodzaju skrawków grzybni i naniesionego błota. Pomieszczeniom towarzyszy zapach wilgoci, gdzieś zaledwie zalatuje ostrym zapachem trujących grzybów. W mieszkaniu profesora jest chłodno. W pokoju dziennym na komodzie znajduje się odwrócona ramka ze zdjęciem przedstawiającym uśmiechniętych i obejmujących się ramionami Martina Callaway'a i Malcolma Peabody'ego.

Ściany pokoju w którym trzyma stół z odczynnikami jest porośnięty różnokolorowymi grzybami w tym Grzybianki Himalajskiej. Jeśli badacze zakradną się do pokoju z odczynnikami uzyskując **trudny sukces w teście na spostrzegawczość** mogą odnaleźć **karabin elektryczny w rupieciach za stołem laboratoryjnym, sukces w korzystaniu z biblioteki** zaowocuje znalezieniem **dziennika z zapiskami w szafie pracowni, wskazującymi na kontakt z inną rasą podaj graczom pomoc nr 5.**

W trakcie wizyty naukowiec będzie chciał opuścić mieszkanie pod pretekstem opieki nad hodowlą na dachu. Posiada trzy egzemplarze swojej kolekcji grzybów w tym miejscu, ze względu na warunki jakich wymagają. Dodatkowo będzie chciał zmienić ustawienia **projektora mgły** by obniżyć temperaturę atmosfery w mieście do takiej w której Mi Go mogą utrzymać swoją insektoidalną postać. (badacze mogą wykorzystać ten czas na przeszukanie mieszkania, lub podążeniem za

profesorem). Mi Go odwiedzą Callaway'a następnej nocy, po wizycie badaczy.

## Lokacja 8: Szpital Psychiatryczny stanu Nowy Jork

*Szpital mieści się przy Riversidedrive Manhattan. Budynek z zewnątrz budzi nieprzyjemne odczucia, wszyscy macie wrażenie jakby coś oślizgłego przepelzało wzdłuż kręgosłupa. Ale za chwile zdajecie sobie sprawę że to zwykła placówka opieki. Białe cegły, szerokie wejście tak by bez problemu transportować pacjentów zgarniętych przez służby porządkowe.*

Wnętrze placówki wygląda sterylnie i czysto, długie korytarze z pozamykanymi rzędami drzwi. Zapach płynu do dezynfekcji na bazie alkoholu. Personel jest małomówny, jedyną bardziej otwartą osobą o zdrowych zmysłach jest tu Doktor Schwartz. Możesz opisać go dowolnie, ważne by budził zaufanie badaczy. Opowie o przyjęciu na oddział Malcolma Peabody i o jego urojeniach. Następnie zaprowadzi badaczy do pokoju pomocnika biologa.

*Malcolm Peabody to mężczyzna wyglądający grubo na 70 lat mimo iż faktycznie ma ich 52. Jest otyły i mierzy około 1,70 wzrostu. Posiada świńskie świdrujące oczy, grube pełne usta i okrągły nos. Cały czas jest spocony co widać na jego krótko ostrzyżonych przetłuszczonych włosach i rozsznurowanym kaftanie bezpieczeństwa.*

## **Pokój Malcolma w ośrodku psychiatrycznym**

*W pokoju Peabody'ego jest bardzo ciepło, za sprawą 2 ogrzewaczy elektrycznych które zawsze są włączone, nawet teraz, w lato. Mężczyzna posiada zapas butelek z wodą wypełniający połowę przestrzeni użytkowej. Prawie cały czas pije. Przez większość dnia siedzi na fotelu. W jednym z kątów ustawione jest sprężynowe łóżko.*

Malcolm jest z natury lęklwym człowiekiem, który w wyniku traumy cofnął swój rozwój do wieku 6 latka. By dotrzeć do niego badacze będą musieli zdać **test jednej z umiejętności interpersonalnych (przekonywania, gadaniny, uroku osobistego, psychologii, psychoanalizy)**. Jeśli się to uda, Malcolm będzie współpracował. Opowie o swoich wizjach robaków wielkości człowieka. Wyjaśni, że robaki te nie lubią ciepła. Dlatego siedzi w tak wygrzonym pokoju, by być bezpiecznym. Na wspomnienie o profesorze Callaway'u przestraszy się. Wyjaśni, że profesor specjalnie nasyła na niego robaki. W przypadku porażki pacjent wpadnie w panikę i będzie chciał, by goście opuścili jego pokój.

### **Zakończenie**

Ta część jest efektem podjętych przez graczy decyzji. Niezależnie od zakończenia fala morderstw związanych z Mi Go zakończy się z końcem scenariusza. Cele obierane są zgodnie z **Pomocą 5. Wyjątkiem są odwiedziny badaczy w mieszkaniu Callaway'a, (natychmiastowe odwiedziny Mi Go kolejnej nocy, poza schematem)**. Aktorzy stali się ofiarami ze względu na kult Króla w Żółci. W trakcie śledztwa można

wspomnieć o dziwnych zainteresowaniach ofiar (Król w Żółci, Żółty Znak, Carcosa).

**Jeśli gracze zniszczą projektor mgły, lub go wyłączą** Mi Go będą zmuszone wrócić do Himalajów. Badacze ocalą życia wszystkich mieszkańców Nowego Yorku. Martin Callaway zostanie oskarżony o morderstwo / morderstwa i trafi do więzienia.

**Jeśli gracze zdemaskują profesora w trakcie wizyty u niego i zostanie zabity**, będą mogli ostrzec pozostałe ofiary, oraz zapobiec ich śmierci. Profesor zostanie oskarżony o wynajęcie ludzi którzy dokonali morderstw.

**Jeśli gracze zdemaskują profesora w trakcie wizyty u niego i przeżyje to spotkanie, pozostawiony w mieszkaniu** stanie się ofiarą Mi Go w kolejnych dniach. Gracze odnajdą list pożegnalny **pomoc 6** tłumaczący jego zachowanie. Po opuszczeniu jego mieszkania jest możliwe ocalenie Deryla i Malcolma, następnego dnia (szansa ataku na podopiecznego ośrodka psychiatrycznego wynosi 30% ze względu na temperaturę pomieszczenia w którym się znajduje).

**Jeśli gracze zdemaskują profesora w trakcie wizyty u niego i zabiorą go ze sobą** zaczną tłumaczyć swoje zachowanie opowiadając o Mi Go. Callaway zostanie oskarżony o wynajęcie ludzi do brudnej roboty i skazany.

**Jeśli gracze nie zdemaskują profesora w trakcie odwiedzin** dojdzie do kolejnego morderstwa. Ofiarą będą Deryl Nutter aktor teatru Broadway i następnego dnia Malcolm Peabody (30%). Profesor stanie się ofiarą 4 nocy śledztwa. Na stole obok ciała profesora będzie leżał list pożegnalny, **pomoc 6**.

#### **Pomoc 6**

*"List pożegnalny Pana Callaway'a"*

*List piszę nie po to by oczyścić się z win, które bezsprzecznie ponoszę. Wszystko czego dokonałem to niska cena w porównaniu z tym co uzyskam. Zapewne sklasyfikowałeś mnie jako wariata, stojąc nad moim odmożdżonym ciałem, nic bardziej mylnego. Wariatami nazywa się tych, którzy dla "normalnego" człowieka nie znajdują się w granicach pojmowania człowieczego, wąskiego, naiwnego umysłu. Jednak nie masz się czym przejmować czytelniku, opuszczam to miejsce. Nie wyrządę już nikomu jakże subiektywnej krzywdy. Krzywdy nic nie znaczącej dla wszechświata. Nic nie zależy od Ciebie, są więksi. Dziś wieczorem moja świadomość wyruszy w podróż, rześka, nieskrępowana. Niewielu ludzi przede mną mogło dostąpić tak wielkiego zaszczytu. Moi przyjaciele zabiorą mnie tam gdzie żadna stopa ludzka nie postanie, jeszcze przez wiele tysięcy lat, jeśli w ogóle.*

*Żegnam Cię Ziemi.*

*Czeka mnie wieczność.*

*Profesor Martin Callaway*

**Wskazówka:** Pamiętaj iż potencjalnych zakończeń może być więcej zależnie od decyzji badaczy zmieniaj treści przedstawione w scenariuszu. Dodawaj i modyfikuj w dowolny sposób by nadać scenariuszowi realności, głębi i by zapewnić graczom niezapomnianą rozrywkę. Wiele miejsc, układów pomieszczeń w budynkach nie zostało rozpisanych. Można dowolnie je modyfikować zależnie od sceny, którą chcemy przedstawić / odegrać.

#### **Nagrody za ukończenie scenariusza:**

- ocalenie jednej z 4 postaci podczas scenariusza - (+1pkt poczytalności za każdą).
- oskarżenie Colmwell'a - otrzymanie całej zapłaty.
- Ukończenie przygody +1k6 szczęścia.

## Spis pomocy do wycięcia

### Pomoc 1

*Kierownik teatru zleca wam rozwiązanie sprawy tajemniczego morderstwa. Siedemnastoletni chłopiec zajmujący się oprawą sceniczną został znaleziony martwy na scenie z rozplataną głową, dwa dni temu. (03.09.1921r.) Podobno znalazła go jedna ze sprzątaczek Maria Kosowski, mieszkająca na 26/17 Keep's Bay. Śledztwo otworzyła Nowojorska policja, jednak jak dotąd nie znaleziono sprawców. Dostajecie zaliczkę w wysokości połowy obiecanej kwoty.*

### Pomoc 3

*15.03.1915r. (Grzybianka Himalajska klasyfikacja gatunkowa.)*

*Praca ta opisuje niezwyklej rodzaj grzyba znaleziony w Himalajach. Nowy gatunek, barwy fioletowo różowej, dobrze rozrasta się w zimnym klimacie wewnątrz jaskiń. Grzyby mają właściwości toksyczne oraz powodują halucynacje. Zabrania się spożywania i jakiegokolwiek innego wykorzystania. Gatunek chroniony.*

*Profesor Martin Callaway*

### Pomoc 2

*04.09.1921r. (wycinek z gazety)*

*Wczesnym rankiem trzeciego września znaleziono zwłoki siedemnastoletniego Thomasa Gram'a młodego mistrza scenografii. Ciało zostało odkryte przez sprzątaczkę w głównym teatrze Broadway. Makabryczny mord został wykonany trudnym do zidentyfikowania narzędziem. Głowa ofiary została rozcięta na pół, a wewnątrz jej usunięte. Policja rozpoczęła śledztwo i zapewnia że jest na tropie sprawcy.*

*17.05.1920r. (wycinek z gazety)*

*Jeden z taksówkarzy New York City zakończył pracę na zawsze. Zwłoki Kennego Ach'a zostały znalezione w salonie jego małego mieszkania. Morderstwo dokonano w makabryczny sposób. Ofiara została najpierw zatruta. Następnie głowę taksówkarza rozcięto i wyczyszczono jej zawartość. Policja nie komentuje zdarzenia.*

### Pomoc 4

*04.09.1917r. (Wycinek z gazety.)*

*Profesor Martin Callaway biolog, zakończył prace na Uniwersytecie Columbia. Profesor zajmował się głównie królestwem grzybów i wydał parę prac badawczych z tej dziedziny. Jego największe osiągnięcie to opisanie nieznanego gatunku Grzybianki Himalajskiej.*

*Dziękujemy za pana oddanie, pracownicy i studenci.*

### Pomoc 5

*Ci którzy zostali wybrani, by dostąpić zaszczytu (notatka w dzienniku)*

- 1. Thomas Gram - scenograf*
- 2. Luna Sanderson - aktorka*
- 3. Deryl Nutter - aktor*
- 4. Malcolm Peabody - pacjent szpitala*
- 5. Martin Callaway - profesor*



*"List pożegnalny Pana Callaway'a"*

*List piszę nie po to by oczyścić się z win, które bezsprzecznie ponoszę. Wszystko czego dokonałem to niska cena w porównaniu z tym co uzyskam. Zapewne sklasyfikowałeś mnie jako wariata, stojąc nad moim odmóżdżonym ciałem, nic bardziej mylnego. Wariatami nazywa się tych, którzy dla "normalnego" człowieka nie znajdują się w granicach pojmowania człowieczego, wąskiego, naiwnego umysłu. Jednak nie masz się czym przejmować czytelniku, opuszczam to miejsce. Nie wyrządę już nikomu jakże subiektywnej krzywdy. Krzywdy nic nie znaczącej dla wszechświata. Nic nie zależy od Ciebie, są więksi. Dziś wieczorem moja świadomość wyruszy w podróż, rześka, nieskrępowana. Niewielu ludzi przede mną mogło dostąpić tak wielkiego zaszczytu. Moi przyjaciele zabiorą mnie tam gdzie żadna stopa ludzka nie postanie, jeszcze przez wiele tysięcy lat, jeśli w ogóle.*

*Żegnam Cię Ziemi.*

*Czeka mnie wieczność.*

*Profesor Martin Callaway*